

Vuk'uzenzele



Produced by Government Communications (GCIS)

English/Xitsonga

| Nyenyankulu 2019 Nkandziyiso 2

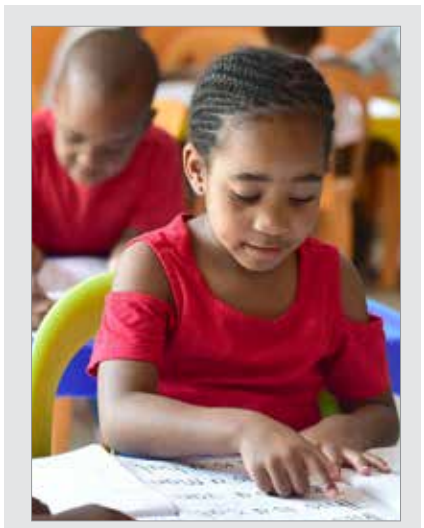


Clean South Africa



Restoring the dignity of women and girls

Page 8



Creating a culture of reading in SA

Page 9



ALSO AVAILABLE ON:



@VukuzenzeleNews



Vuk'uzenzele

Websites: www.gcis.gov.za

www.vukuzenzele.gov.za

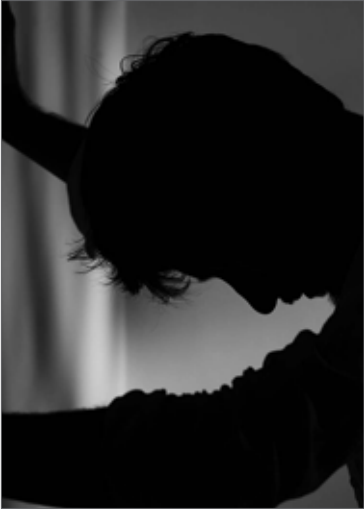
E-mail: vukuzenzele@gcis.gov.za

Tel: (+27) 12 473 0353

FREE COPY

Did you know? THE 2019 ELECTIONS WILL BE HELD ON 8 MAY 2019

Vuhenhla na vuhansi bya vuvabyi bya swipfukela



Allison Cooper

Loko ka ha ri na vuvabyi bya swipfukela byo hambanahambana, lebyikulu bya kona, lebyi eka nkarhi lowu nga hundza a byi tiveka tanihi ntshikelelo wa miehleketo, i xiyimo xa rihanyu ra miehleketo lexi xi vangaka ku cincacina lokukulu eka swipfukela kusuka eka vuhenhla bya matitwelo (xinyanyu) kuya eka vuhansi (ntshikelelo wa miehleketo), ku ri na mikarhi ya swipfukela

swa ntlovelo exikarhi.

Dkd Eddie Pak, dokodela wa vuvabyi bya miehleketo loyi a kumekaka eka Xibedhlele xa Miehleketo xa Sterkfontein xa Ndzawulo ya Rihanyu ya Gauteng eKrugerderp, u hlumusele leswaku swi tolovelekile ku va vanhu va va na swipfukela swo hambanahambana na ku titwa va tsakile kumbe va tsanile, tanihileswi swilo swo hambanahambana swi humelalaka evuton'wini bya vona.

"Hambiswiritano, swipfukela hi loko munhu a hlangua na ku cinca ka swipfukela lokukulu, ku nga ri na xivangelo lexi nga erivaleni. Ku cinca loku ku ya hi swiphemuphemu, ku nga humelala nkarhi wo leha naswona ku nga ngenelala eka vutomi bya siku na siku," a vula.

Swikombeto swa vuvabyi bya swipfukela

Hi ku ya hi xiletelo xa vuvabyi bya swipfukela lexi humesiveke hi Ntlawa wa Ntshikelelo wa Miehleketo na Nchavo wa Afrika-Dzonga (SADAG), swikombeto swa xiyimo xa

xinyanyu swi katsa:

- Ku titwa munhu a ri kahle kutlula mpimo naswona ku hava nchumu lexi nga cincaka ntsako wa yena;
- Ku titshemba kutlula mpimo.
- Mpfumaleko wa maavanyiselo lamanene leswi ngenisaka vuvabyi enxungetweni wa matirhiselo yo hamboloka ya swidzidziharisi na ku va ni vusopfa;
- Va nga titwa va ri na matimba kutlula mpimo lero va heta masiku yo hlaya va ri karhiva etlela kantsongo kumbe va nga kumi nkarhi wo etlela;
- Va cinca kusuka eka nhloko-mhaka yin'wana kuya eka yin'wana eka mbulavulo naswona va vulavula hi xihatla na hi ku bokoxela;
- Van'wana a va koti ku va twisisa tanihileswi miehleketo na ku vulavula ka vona ku nga vaka ku hlangahlanganile na ku nga landzeleriseki;
- Va khunguvanyeka ku ri hava xivangelo kumbe loko un'wana a ringanyeta leswaku makungu ya vona a ya twisisiseki.

- "Loko xiphemu xa xinyanyu xi nga tshunguriwi hi nkarhi, xi nga vanga mijamujamu naswona munhu loyi a nga tikuma a nga ha tivi yini i yini evuton'wini. Va nga sungula ku tshemba leswaku swilo leswi nga riki ntiyiso na ku va va khunguvanyeka na ku va na vurhena. Swiphemu swa xinyanyu swi oloville eka van'wana ku swi vona, hikuva i swa xitshuketa na ku va swo hlamarisa," ku vula Dkd Pak.
- Swiphemu leswi swi landzeriwa hi ntshikelelo wa miehleketo wo tika, lowu wu nga na swikombeto swo fana tanihi ntshikelelo wa miehleketo wa xitlilikaliki kumbe lowukulu leswi swi katsaka matitwelo lama landzelaka;
- Ku tsana
- Ku tivona nandzu na ku pfumala ku tshemba
- Ku nga lavi ku suka emubedweni kumbe ku lava ku etlela kambe swi nga pfumeli ku endla tano.
- Ku va na matimba matsongo na ku titwa va nga tiyanga na ku karhala.

- Ku helela hi ntsakelo wa swakudya; ku lahlekeriwa hi ntsakelo eka migingiriko na ku va va titwa ingaku a va nchumu.

Xiphemu xo tshikelela miehleketo xi nga tlhela xi vanga mijamujamu, laha vanhu va kona va nga ha swi tiviki leswaku yini i yini evuton'wini. Eka swiyimo swo tika, va lava ku tivavisa naswona va tsakela ku tisunga," ku vula Dkd Pak.

Mahungu yo tsakisa i ku mpfuno wa kumeka. "Loko munhu o va a kamberiwe hi vukheta, na ku kuma vutshunguri lebyi nga lula ma na vutshunguri lebyi lawurikawa hindlela leyi faneleke a nga hanya vutomi lebyi tirhaka kahle, bya vutalo," ku vula Dkd Pak. **V**

Loko u ehleketa leswaku wena kumbe munhu un'wana loyi u n'wi rhandzaka u xaniseka hi vuvabyi bya swipfukela, endzela tlilini ya rihanyu ra miehleketo ya le kusuhi na wena, xibedhlele kumbe dokodela hi ku hatlisa hilaha swi kotekaka hakona.

Vuvabyi bya swipfukela: Xana u nga pfuna njhani?

Allison Cooper

Loko munhu un'wana loyi u n'wi rhandzaka a kamberiwile a kumeka a ri na vuvabyi bya swipfukela, ku na swo hambanahambana leswi u nga swi endlaka ku n'wi pfuna na ku n'wi seketela.

Xosungula, dyondza xin'wana na xin'wana lexi nga kona lexi u faneleke ku xi tiva hi mayelana na vuvabyi bya swipfukela byo karhi lebyi murhandziwa wa wena a kamberiweke a kumeka a ri na byona. Kumisisa hi mayelana na swivangelo swa

byona, swikombeto na vutshunguri kutani u vulavula na dokodela wa movabyi loyi loko swi koteka.

U fanele ku tlhela u dyondza hi swikombo swo tsundzuxa swa swiphemu swa xinyanyu na swa ritsano, ku endlela leswaku u tiva hilaha u nga sungulaka ku teka goza hakona.

Hi ku ya hi xiletelo xa vuvabyi bya swipfukela lexi humesiveke hi Ntlawa wa Ntshikelelo wa Miehleketo na Nchavo wa Afrika-Dzonga (SADAG) i mhaka leyinene ku kunguhata, loko munhu a ha hanye kahle, hilaha u faneleke ku angula ha-

kona loko u vona leswaku u na swikombeto swa vuvabyi bya swipfukela. Tanihi xikombiso, mi nga kanerisana na ku veka milawu leyi nga ha khumbaka swisirhelelo swo tanihi ku khoma makhadi ya swikweleti, mipfumelelo ya mabangelo na swikhiya swa movha.

"Hlohlotela movabyi loyi ku va a khomelela eka vutshunguri, ku vona dokodela wa yena, ku papalata xihoko na swidzidziharisi tanihileswi swi nga pfuxaka vuvabyi lebya swipfukela kumbe swi byi nyanyisa." ku vula Dkd Eddie Pak, dokodela wa mie-

hleketo loyi a kumekaka eka Xibedhlele xa Miehleketo xa Sterkfontein xa Ndzawulo ya Rihanyu ya eSterkfontein eGauteng.

Loko movabyi a ri eka vutshunguri byo karhi ku ringana nkarhi wo leha, laha ku nga na ku antswa lokutsongo eka swikombeto, kumbe a ri na switatlhelo leswi karhataka, khutaza munhu loyi ku vutisa dokodela hi mayelana na vutshunguri byin'wana kumbe ku ya eka dokodela un'wana.

Khoma vanhu kahle loko se va ta va va horile, kambe tshama u lulamile ku endlela ku vona swikombeto. **V**

Swilemukiso swa ku tisunga

Swi na nkoka ku dyondza hi swikombo swo tsundzuxa swa ku tisunga na ku tekela enhlokweni michaviseto yih kumbe yih leyi munhu loyi a yi endlaka.

Loko munhu a ri eku "songa-songeni" timhaka ta yena, a vulavula hi ku tisunga, hi mikarhi yo tala a kanela ku landzelerisa mhaka yo karhi kumbe a kombisa matitwelo ya ku lahlekeriwa hi ntshembo, i nkarhi wa ku hoxa xandla kutani u lava ku pfuniwa eka dokodela wa movabyi kumbe swirho swa ndyangu na vanghana.

Kuma ku pfuniwa

Loko wena kumbe u'wana loyi u n'wi tivaka mi dinga ku pfuniwa, endzela ndhawa ya rihanyu ra miehleketo leyi nga ekusuhi, tlilini, xibedhlele kumbe dokodela. U nga tlhela u tihlanganisa na Cipla leyi tirhaka 24 wa tiawara leyi tirhanaka na vuvabyi bya miehleketo eka nomboro ya riqingho ra mpfuno ya 0800 456 789, nomboro ya riqingho ra mpfuno ya SADAG eka: 0112344837, Riqingho ra Swirilo swa ku Tisunga eka 0800567567 kumbe Yuniti yo Angula Vuvabyi bya Miehleketo ya Akeso leyi tirhaka 24 wa tiawara eka: 0861435787.

Hinkwaswo leswi u faneleke ku swi tiva hi mayelana na muholo wa mpimohansi (NMW)



■ Ehansi ka NMW, vatirhi eka tisekitara to tala va fanele ku holeriwa mali leyi nga riki ehansi ka R20 hi awara.

leriwile ximfumo.

Holobye wa Ndzawulo ya Vatirhi Mildred Oliphant u vurile leswaku muholo wa mpimohansi a wu nga sivi miholo ya mpimohansi leyi se ku twananiweke yona, hi ku ya hi mitwanano ya pompelo wa miholo ya nhlangelelo.

Muholo wa mpimohansi wu ta vuyerisa, ngopfungopfu lava va ha holaka mali ya le hansi swinene kutlula leyi gangisiweke ya R20 hi awara. Ku na sekitara leyi yi nga ta vuyeriwa swinene leyi ku nga feme ya mafundha, laha u kumaka vatirhi lava va holaka mali kusuka eka tikhasimende," a vula.

Timfanelo ta wena ehansi ka Nawu wa Muholo wa Mpimohansi wa Rixaka

- Ehansi ka Muholo wa Mpimohansi wa Rixaka, vatirhi eka tisekitara to tala va fanele ku holeriwa mali leyi nga riki ehansi ka R20 hi awara ya ntirho.
- Leswi a swi katsi vatirhi va

le mapurasini, lava va faneleke va holeriwa kwalomu ka R18 hi awara, vapfuni va le mindyangwini (R15 hi awara) na vatirhi va EPWP (R11 hi awara).

- U fanele ku holeriwa kwalomu ka muholo wa mpimohansi eka awara yin'wana na yin'wana leyi u yi tirhaka. Loko u tirha ehansi ka mune wa tiawara hi siku, u fanele wa ha holeriwa mune wa tiawara hi vutalo.

Xana u fanele ku hola mali muni hi n'hweti?

- Loko u hola R20 hi awara naswona u tirha tiawara ta nhungu hi siku ku ringana ntlhanu wa masiku ya vhiki, kutani u fanele ku holeriwa R800 hi vhiki. Hi n'hweti, muthori wa wena u fanele a ku holela R3 466.40.
- Loko u hola R20 hi awara naswona u tirha tiawara ta kaye hi siku ntlhanu wa masiku ya vhiki, kutani u fanele ku holeriwa R900 hi vhiki. U fanele ku holeriwa R3 899.70 hi n'hweti.
- Loko u ri mutirhi wa le

mapurasini loyi a holaka R18 hi awara naswona u ti-rha tiawara ta 40 hi vhiki, kutani u fanele ku holeriwa R3 119.76 hi n'hweti. Loko u tirha 45 wa tiawara hi vhiki, kutani u fanele ku holeriwa R3 509.73.

- Loko u ri mupfuni wa le mindyangwini loyi a holaka R15 hi awara naswona u tirha 40 wa tiawara hi vhiki, kutani u fanele ku holeriwa R2 599.80 hi n'hweti. Eka 45 wa tiawara u fanele ku holeriwa R2 922.75.

Ku humelela yini loko u holeriwa muholo lowu wu nga ehansi ka muholo wa mpimohansi?

Swivilelo swi nga endliwa ehofi-sini ya Ndzawulo ya Vatirhi ya le kusuhi, kumbe swi kongomisiwa eka Khomixini ya Mbuyelelano, Vulamuri na Vuahluri (CCMA). CCMA yi pfurile tinomboro ta riqingho timbirhi ku va va kuma swivutiso: **011 377 6627** na **011 377 6625**.

Dale Hes

Mu Afrika-Dzonga u'nwana na un'wana loyi a tirhaka u na mfanelo ya ku kuma muholo lowu vonakaka leswaku a tisa-

pota yena n'wini na ndyangu wa yena.

Leswi Muholo wa Mpimohansi wa Rixaka wu nga pasisiwa ku va nawu hi Phuresidente Cyril Ramaphosa ekusunguleni ka lembe leri, mfanelo leyi sweswi yi sirhe-

Muholo wa le hansi, vuhluri bya vatirhi

MUHOLO WA MPIMOHANSI wa rixaka lowu yimeriweke hi mahlongati wu endla ku hambana naswona wu na nhlohotelo lowunene eka vutomi bya vanhu.

Siya Miti

Muholo wa Mpimohansi wa Rixaka wa R20 hi awara kumbe R3 500 hi n'hweti, lowu nga sungula ku tirha hi 1 Sunguti, wu ta sirhelela vatirhi lava va nga sirhelele-kangiki eka vathori.

Lowu tivisiweke ximfumo hi Phuresidente Ramaphosa hi Hukuri 2018, Muholo lowu wa Mpimohansi wu pfumeliwile hi Congress of South African Trade Unions (Cosatu) tanihi goza ro sungula kuya eka muholo wo hanya hi wona lowu nga kwalomu ka 6.4 wa timilyoni ta

vatirhi eka tisekitara ta vuxavisi, ta vurindzi na vukorhokeri byo basisa.

Loko mhaka leyi ka ha ri mahungu yo saseka eka vatirhi vo tala, murindzi wa le East London Zolile Binta u vule leswaku va bohekile ku ya kombisa ku vilela ku endlela ku kuma vutiyisisi bya leswaku va ta kuma muholo wa R20 hi awara.

"Hi ya ku wu kumeni [muholo wa mpimohansi] eka n'hweti ya leyi rosungula. Kusuka 2010 kufika Sunguti lembe leri hi kume R11 hi awara. Hi tirha eka feme leyi nga na mixungeto naswona hi dinga kutlula R20 hi awara.

"Ndzi na vana va nkombo,

rikotse ri na 17. Vana va hina a va kumi mitirho naswona nsati wa mina u lo tshama ekaya. Na wona muholo lowu wa mpimohansi a wu enelangi. Hambiswiritano, wu ta endla ku hambana hikuva ekusunguleni a hi kuma exikarhi ka R1 500 na R2 000," ku vula Binta.

Murindzi un'wana Nombeka Zenani u vule leswaku muholo wa mpimohansi wu ta endla ku hambana lokukulu evuton'wini bya yena naswona wu ta sirhelela vatirhi eka nxaniso.

Mululamisi wa kwala mugangeni wa Democratic Transport Logistic Allied Workers Union, Melumzi Ndongeni, u vule



leswaku hambileswi muholo wa mpimohansi wu nga ta endla ku hambana eka vutomi bya vatirhi vo tala, vathori van'wana va le ku kumeni ka ndlela ya ku wu papalata hi ku hunguta nhlayo ya tiawara leti va tirhaka tona hi ku wisisana.

"Wu ta endla ku hambana, kambe ka ha ri na swiphiqu swin'wana leswi swi dingaka ku ololoxiwa. Ina, muholo wa

mpimohansi wu sayiniwe ku va nawu, kambe i tikhamphani ti nga ri tingani leti ti landzelelaka nawu lowu. Tanihi xikombiso, mabindzu man'wana lama a ya hakela R25 hi awara, ya hungute mpimo lowu kuya eka R20 hi awara, ya tivula leswaku va le ku kokeni ku tika. Ku hava lexi nga endliwaka hi mhaka leyi hikuva va le ku landzeleleni ka nawu lowu," ku vula Ndongeni. ■